

муниципальное бюджетное дошкольное образовательное учреждение «Детский сад № 5 «Ивушка»

(МБДОУ «Детский сад № 5 «Ивушка»)

СОГЛАСОВАНО
Педагогическим советом

УТВЕРЖДАЮ

«Ивушка»

МБДОУ Детский сад № 5 «Ивушка»

(протокол от 22.02. 2024 г № 3)



Е.В. Шевелева

Отчет о результатах самообследования

муниципального бюджетного дошкольного образовательного учреждения

«Детский сад № 5 «Ивушка» за 2023 год

Аналитическая часть

1. Общие сведения об образовательной организации

Наименование образовательной организации	Муниципальное бюджетное дошкольное образовательное учреждение «Детский сад № 5 «Ивушка» города Смоленска (МБДОУ «Детский сад № 5 «Ивушка»)
Руководитель	Шевелева Елена Владимировна
Адрес организации	214000, Российская Федерация, Смоленская область, город Смоленск, улица Октябрьской Революции, дом 1/2.
Телефон, факс	Телефон: (4812) 61-22-68 т/факс 61-22-68
Адрес электронной почты	dsad.05@yandex.ru
Учредитель	Учредителем и собственником имущества дошкольного учреждения является город Смоленск. Функции и полномочия учредителя в отношении детского сада от имени города Смоленска осуществляются Администрацией города Смоленска
Дата создания	01.06.1986
Лицензия	№41 11 от 14 апреля 2015 года серия 67Л01 №0001276

Муниципальное бюджетное дошкольное образовательное учреждение «Детский сад № 5 «Ивушка» (далее - Детский сад) расположено в жилом районе города вдали от производящих предприятий и торговых мест. Здание Детского сада построено по типовому проекту. Проектная наполняемость на мест. Общая площадь здания 3 358,9 кв. м, из них площадь помещений, используемых непосредственно для нужд образовательного процесса, 10 023 кв. м.

Цель деятельности Детского сада - осуществление образовательной деятельности по реализации образовательных программ дошкольного образования.

Предметом деятельности Детского сада является формирование общей культуры, развитие физических, интеллектуальных, нравственных, эстетических и личностных качеств, формирование предпосылок учебной деятельности, сохранение и укрепление здоровья воспитанников.

	<ul style="list-style-type: none"> – развития образовательной организации; – финансово-хозяйственной деятельности; – материально-технического обеспечения
Педагогический совет	<p>Осуществляет текущее руководство образовательной деятельностью Детского сада, в том числе рассматривает вопросы:</p> <ul style="list-style-type: none"> – развития образовательных услуг; – регламентации образовательных отношений; – разработки образовательных программ; – выбора учебников, учебных пособий, средств обучения и воспитания; – материально-технического обеспечения образовательного процесса; – аттестации, повышении квалификации педагогических работников; – координации деятельности методических объединений
Общее собрание работников	<p>Реализует право работников участвовать в управлении образовательной организацией, в том числе:</p> <ul style="list-style-type: none"> – участвовать в разработке и принятии коллективного договора, Правил трудового распорядка, изменений и дополнений к ним; – принимать локальные акты, которые регламентируют деятельность образовательной организации и связаны с правами и обязанностями работников; – разрешать конфликтные ситуации между работниками и администрацией образовательной организации; – вносить предложения по корректировке плана мероприятий организации, совершенствованию ее работы и развитию материальной базы

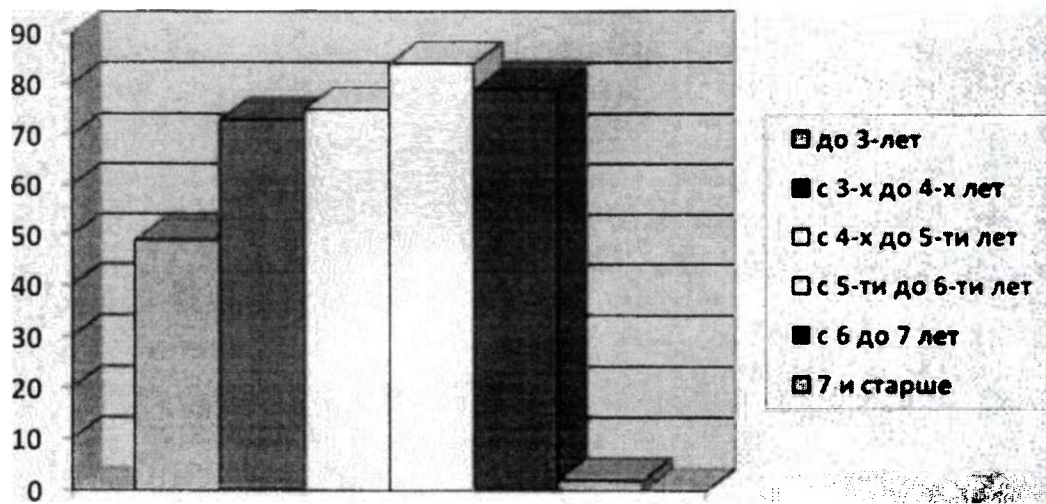
Структура и система управления соответствуют специфике деятельности Детского сада.

III. Оценка образовательной деятельности

Образовательная деятельность в Детском саду организована в соответствии с Федеральным законом от 29.12.2012 № 273-ФЗ «Об образовании в Российской Федерации», ФГОС дошкольного образования, СанПиН 2.4.3648-20 «Санитарно-эпидемиологические требования к организациям воспитания и обучения, отдыха и оздоровления детей и молодежи».

Образовательная деятельность ведется на основании утвержденной основной образовательной программы дошкольного образования, которая составлена в соответствии с ФГОС дошкольного образования, с учетом примерной образовательной программы дошкольного образования, санитарно-эпидемиологическими правилами и нормативами, с учетом недельной нагрузки.

Детский сад посещают 290 воспитанников в возрасте от 1,6 до 8 лет. В Детском саду сформировано 12 групп общеразвивающей направленности. Из них:



Уровень развития детей анализируется по итогам педагогической диагностики. Формы проведения диагностики:

- диагностические занятия (по каждому разделу программы);
- диагностические срезы;
- наблюдения, итоговые занятия.

Разработаны диагностические карты освоения образовательной программы дошкольного образования Детского сада (ОПДО Детского сада) в каждой возрастной группе. Карты включают анализ уровня развития целевых ориентиров детского развития и качества освоения образовательных областей. Так, результаты качества освоения ОПДО Детского сада на конец 2023 года выглядят следующим образом:

Уровень развития целевых ориентиров детского развития	Выш(нормы		Норма		Ниже нормы		Итого	
	Кол-во	%	Кол-во	%	Кол-во	%	Кол-во	%
	128	40,25	175	55,03	15	4,71	318	99,99
Качество освоения образовательных областей	132	41,5	178	55,97	8	2,51	318	99,98

В мае 2023 года педагоги детского сада проводили обследование воспитанников подготовительных групп на предмет оценки сформированности предпосылок к учебной деятельности в количестве 111 человек. Задания позволили оценить уровень сформированности предпосылок к учебной деятельности: возможность работать в соответствии с фронтальной инструкцией (удержание алгоритма деятельности), умение самостоятельно действовать по образцу и осуществлять контроль, обладать определенным уровнем работоспособности, а также вовремя остановиться в выполнении того или иного задания и переключиться на выполнение следующего, возможностей распределения и переключения внимания, работоспособности, темпа, целенаправленности деятельности и самоконтроля.

Результаты педагогического анализа показывают преобладание детей с высоким и средним уровнями развития при прогрессирующей динамике на конец учебного года, что говорит о результативности образовательной деятельности в Летском саду

Вдова	1	0,3%
Вдовец	0	0%
Дети-инвалиды	4	1,4%
Родители - инвалиды	0	0%

Воспитательная работа строится с учетом индивидуальных особенностей детей, с использованием разнообразных форм и методов, в тесной взаимосвязи воспитателей, специалистов и родителей. Детям из неполных семей уделяется большее внимание в первые месяцы после зачисления в Детский сад.

Дополнительное образование

В 2023 году в Детском саду работали кружки по следующим образовательным областям:

- 1) ОО «Художественно-эстетическое развитие»: «Самоделкин», «Веселая клякса», «Веселый карандаш», «Волшебным мир театра», «Весёлый карандаш», «Наклей-ка»
- 2) ОО «Социально-коммуникативное развитие»: «Юный пешеход», «Знакомство с народным календарем», «Горенка», «Ярило», «Детский сад и семья-первый социум для ребенка».
- 3) ОО «Познавательное развитие»: «Занимательная математика», «Юный исследователь», «Юный мичуринец».
- 4) ОО «Речевое развитие»: « Развитие речи дошкольников средствами сказок», «Речевая мозаика»,

В дополнительном образовании задействовано 98 процентов воспитанников Детского сада.

IV. Оценка функционирования внутренней системы оценки качества образования

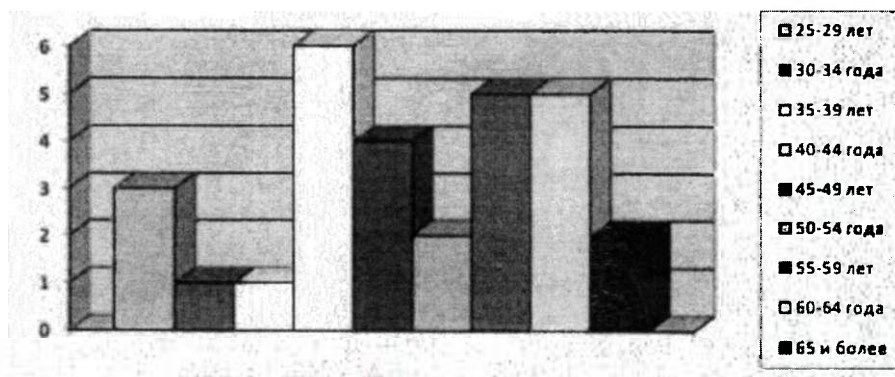
В Детском саду утверждено положение о внутренней системе оценки качества образования от 18.08.2016. Мониторинг качества образовательной деятельности в 2022 году показал хорошую работу педагогического коллектива по всем показателям.

Состояние здоровья и физического развития воспитанников удовлетворительные. 100% процентов детей успешно освоили образовательную программу дошкольного образования в своей возрастной группе. Воспитанники подготовительных групп показали высокие показатели готовности к школьному обучению и 15 % выпускников зачислены в школы с углубленным изучением предметов. В течение года воспитанники Детского сада успешно участвовали в конкурсах и мероприятиях различного уровня.

В период с 16.10.2023 по 20.10.2023 проводилось анкетирование 130 родителей, получены следующие результаты:

- доля получателей услуг, положительно оценивающих доброжелательность и вежливость работников организации, - 100 %;
- доля получателей услуг, удовлетворенных компетентностью работников организации - 100%;
- доля получателей услуг, удовлетворенных материально-техническим обеспечением организации, - 90 %;

Диаграмма с характеристиками кадрового педагогического состава Детского сада (по возрасту)



Детский сад укомплектован кадрами на 100 %. Педагоги постоянно повышают свой профессиональный уровень, эффективно участвуют в работе методических объединений, знакомятся с опытом работы своих коллег и других дошкольных учреждений, а также саморазвиваются. Все это в комплексе дает хороший результат в организации педагогической деятельности и улучшении качества образования и воспитания дошкольников.

VI. Оценка учебно-методического и библиотечно-информационного обеспечения

В Детском саду библиотека является составной частью методической службы. Библиотечный фонд располагается в методическом кабинете, кабинетах специалистов, группах детского сада. Библиотечный фонд представлен методической литературой по всем образовательным областям основной общеобразовательной программы, детской художественной литературой, периодическими изданиями, а также другими информационными ресурсами на различных электронных носителях. В каждой возрастной группе имеется банк необходимых учебно-методических пособий, рекомендованных для планирования воспитательно-образовательной работы в соответствии с обязательной частью ОПДО.

В 2023 году Детский сад пополнил учебно-методический комплект к примерной общеобразовательной программе дошкольного образования «От рождения до школы» в соответствии с ФГОС и с 01.09.2023 г в соответствии с ФОП. Приобрели наглядно-дидактические пособия:

- серии «Мир в картинках», «Рассказы по картинкам», «Расскажите детям о...», «Играем в сказку», «Грамматика в картинках», «Искусство детям»;
- картины для рассматривания, плакаты;
- комплексы для оформления родительских уголков;
- рабочие тетради для обучающихся.

Оборудование и оснащение методического кабинета достаточно для реализации образовательных программ. В методическом кабинете созданы условия для возможности организации совместной деятельности педагогов. Однако

- кабинет педагога-психолога - 1;
- кабинет социального педагога - 1.

При создании предметно-развивающей среды воспитатели учитывают возрастные, индивидуальные особенности детей своей группы. Оборудованы групповые комнаты, включающие игровую, познавательную, обеденную зоны. В 2023 году в Детском саду был проведен косметический ремонт игрового оборудования на участках.

Материально-техническое состояние Детского сада и территории соответствует действующим санитарно-эпидемиологическим требованиям к устройству, содержанию и организации режима работы в дошкольных организациях, правилам пожарной безопасности, требованиям охраны труда.

Результаты анализа показателей деятельности организации

Данные приведены по состоянию на 29.12.2023.

Показатели	Единица измерения	Количество
Образовательная деятельность		
Общее количество воспитанников, которые обучаются по программе дошкольного образования в том числе обучающиеся:	человек	290
в режиме полного дня (8-12 часов)		290
в режиме кратковременного пребывания (3-5 часов)		0
в семейной дошкольной группе		0
по форме семейного образования с психолого-педагогическим сопровождением, которое организует детский сад		0
Общее количество воспитанников в возрасте до трех лет	человек	55
Общее количество воспитанников в возрасте от трех до восьми лет	человек	235
Количество (удельный вес) детей от общей численности воспитанников, которые получают услуги присмотра и ухода, в том числе в группах: 8-12-часового пребывания	человек (процент)	290 (100%)
		290 (100%)
Численность (удельный вес) воспитанников с ОВЗ от общей численности воспитанников, которые получают услуги: по коррекции недостатков физического, психического развития	человек (процент)	18 (6,2%)
		290 (100%)
		290
		(100%)
Средний показатель пропущенных по болезни дней на одного воспитанника	день	3,8

педагогических работников, педагогический стаж работы которых составляет:		
до 5 лет		4 (13,8%)
6-19 лет		9 (31%)
20 и более лет		16 (55,2%)
Количество (удельный вес численности) педагогических работников в общей численности педагогических работников в возрасте:	человек (процент)	29 (100%)
до 30 лет		1 (3,4%)
от 55 лет		9 (31%)
Численность (удельный вес) педагогических и административно-хозяйственных работников, которые за последние 5 лет прошли повышение квалификации или профессиональную переподготовку, от общей численности таких работников	человек (процент)	31 (100%)
Численность (удельный вес) педагогических и административно-хозяйственных работников, которые прошли повышение квалификации по применению в образовательном процессе ФГОС, от общей численности таких работников	человек (процент)	31 (100%)
Соотношение «педагогический работник/воспитанник»	человек/человек	29/290
Наличие в детском саду:	да/нет	
музыкального руководителя		да
инструктора по физической культуре		да
учителя-логопеда		да
логопеда		нет
учителя-дефектолога		нет
педагога-психолога		нет
социального педагога		да
Инфраструктура		
Общая площадь помещений, в которых осуществляется образовательная деятельность, в расчете на одного воспитанника	кв. м	3 358,9/31 7
Площадь помещений для дополнительных видов деятельности воспитанников	кв. м	1 901
Наличие в детском саду:	да/нет	
Музыкально-физкультурного зала		да
физкультурного зала		нет
музыкального зала		да
прогулочных площадок, которые оснащены так, чтобы обеспечить потребности воспитанников в		да (12)

Анализ показателей указывает на то, что Детский сад имеет достаточную инфраструктуру, которая соответствует требованиям СанПиН 2.4.3648-20 «Санитарно-эпидемиологические требования к организациям воспитания и обучения, отдыха и оздоровления детей и молодёжи» и позволяет реализовывать образовательные программы в полном объеме в соответствии с ФГОС ДО.

Детский сад укомплектован достаточным количеством педагогических и иных работников, которые имеют высокую квалификацию и регулярно проходят повышение квалификации, что обеспечивает результативность образовательной деятельности.